



**UNIwersYTET
OBYWATELSKI**

PARK NIEDŹWIADKÓW

CENTRUM USŁUG SPOŁECZNYCH

Raport z konsultacji społecznych

Ludwika Ignatowicz

Sylwia Widzisz-Pronobis

Katarzyna Wala

ORGANIZATOR



PATRONAT HONOROWY



FINANSOWANIE



Spis treści

WPROWADZENIE

Wstęp	2
-------------	---

WYNIKI KONSULTACJI

Park Niedźwiadków	3
1. Słabe strony Parku oraz propozycje ich naprawy.....	4
2. Trudności Seniorów korzystających z Parku.....	8
3. Wytypowane obszary zmian.....	9
4. Spójność i harmonia Parku.....	11
Centrum Usług Społecznych.....	12
Rola Seniorów w kształtowaniu Parku i CUS.....	17

Wstęp

Prezentowany raport stanowi jeden z efektów projektu „Zoom na Rady Seniorów. Uniwersytet Obywatelski”, realizowanego przez Towarzystwo Inicjatyw Twórczych „ę”, współfinansowanego z Funduszy EOG w ramach programu „Obywatele dla Demokracji”. Dokument jest owocem współpracy między tyską Radą Seniorów i Latającymi Animatorami i Socjologami „ę” - Ludwiką Ignatowicz (socjolożka) oraz Sylwią Widzisz-Pronobis (architektka).

Przedmiotem opisu są wyniki konsultacji społecznych na temat Parku Niedźwiadków (ul. Edukacji) oraz planowanego Centrum Usług Obywatelskich w Tychach. Przedstawione uwagi i wnioski zostały sporządzone na podstawie działań i wydarzeń, które stanowiły integralną część projektu. Były to:

- Wywiady grupowe przeprowadzone przez członków Rady Seniora wśród tyskich seniorów m.in. w Klubie PLATYNA przy CIS (40 uczestników); w Klubach Osiedlowych Tęcza oraz Magdalena (ok. 55 uczestników); badania na Uniwersytecie Trzeciego Wieku (30 uczestników); spacer badawczy i rozmowy w Parku Niedźwiadków (20 uczestników).
- Dwa warsztaty konsultacyjne zrealizowane przez Ludwikę Ignatowicz (08.02.2016) oraz Sylwią Widzisz-Pronobis (15.02.2016). Uczestnikami warsztatów były osoby zaproszone przez tyską Radę Seniora, w tym urzędnicy i lokalni aktywiści. W warsztatach udział wzięło łącznie 50 osób.

Badaniem objętych zostało blisko 200 osób.

Raport składa się z trzech zasadniczych części. W pierwszej z nich zostały omówione ustalenia na temat Parku Niedźwiadków. Druga dotyczy koncepcji i planów związanych z Centrum Usług Społecznych w Tychach. W części trzeciej znajdują się uwagi na temat roli Rady Seniorów w procesie zmieniania i udoskonalania miasta.

I. Park Niedźwiadków

Podczas warsztatów konsultacyjnych skoncentrowano się na kilku kluczowych kwestiach, które wpływają na sposób postrzegania oraz korzystania z Parku. W ten sposób wyłoniono ogólne problemy, które mogą być doświadczane przez wszystkich użytkowników tego miejsca, a także trudności, z jakimi w Parku spotykają się osoby starsze. Oprócz tego zdefiniowano możliwości rozwoju tej przestrzeni oraz zlokalizowano konkretne miejsca, w których można wprowadzić przydatne dla seniorów urządzenia i rozwiązania. Uczestnicy spotkania zastanawiali się również nad sposobami, w jakie można by nadać temu miejscu spójny i przyjazny charakter.



1. Słabe strony Parku oraz propozycje ich naprawienia

Podczas warsztatów zdefiniowano 8 problemów, które dotyczą całego obszaru parku:

1. Zdewastowane kosze na śmieci.
2. Nierówne i dziurawe ścieżki spacerowe.
3. Brak oświetlenia.
4. Deficyt przestrzeni przeznaczonej na krzewy i rabaty.
5. Brak harmonii między istniejącymi elementami małej architektury.
6. Nieusuwanie przejawów wandalizmu - „graffiti” na rzeźbach i regulaminach Parku.
7. Właściciele psów nie sprzątają po swoich czworonogach.
8. Brak toalety publicznej.

1. Zniszczone i zróżnicowane w formie kosze na śmieci nie są bardzo widoczne i użyteczne. Ich zdewastowany stan powoduje, że Park robi wrażenie miejsca zaniedbanego i zapomnianego. Warto pomyśleć o wymianie oraz ujednoczeniu koszy na śmieci oraz koszy na psie odchody.

Spójność elementów małej architektury (ławki, kosze na śmieci, latarnie miejskie) przyczynia się do pozytywnego wizerunku miejsca, przypomina o istnieniu i dbałość jego zarządcy, a tym samym zmniejsza liczbę aktów wandalizmu. Dodatkowo podczas projektowaniu małej architektury Parku należy pamiętać o potrzebach osób niepełnosprawnych - dostępność infrastruktury zachęca ich do korzystania z danego miejsca.

2. Planując modernizację ścieżek w obrębie Parku, warto zastanowić się nad doбором i zróżnicowaniem użytego materiału. W strefie sportowo-rekreacyjnej może być zastosowany inny materiał niż w pozostałej, bardziej reprezentatywnej

części - np. bezpieczne powierzchnie dla dzieci. Warto pamiętać, że ciosane granity czy kostki, które są powszechnie stosowane w alejkach parkowych, nie są dobrym podłożem dla osób starszych oraz osób niepełnosprawnych. Dodatkowo nierówne krawędzie uniemożliwiają stabilne poruszanie się kobietom noszącym obuwie z wysokimi obcasami.



3. W Parku można zastosować różnego rodzaju oświetlenie. W tego typu przestrzeniach spotyka się latarnie, punkty świetlne w chodnikach lub halogeny podświetlające drzewa/rzeźby/budynki. W ostatnich latach modne są także podświetlone fontanny. Przygotowując się do modernizacji oświetlenia w Parku, należy pamiętać również o jego najmniejszych mieszkańcach – ptakach. Zbyt intensywne podświetlanie koron oraz pni drzew powoduje, że ptaki muszą szukać nowych siedlisk. W konsekwencji zaburza to ich cykl rozrodu oraz zakłóca orientację w terenie.

4. Rabaty oraz krzewy są naturalnym elementem dzielącym przestrzeń w parkach. Krzewy są także miejscem schronienia wróbli oraz innych ptaków żyjących w miastach. Projektując rozmieszczenie nowej roślinności na terenie Parku, warto zadbać również o motyle (np. poprzez wprowadzenie budlei, które przyciągają owady), a także uwzględnić walory zapachowe (np. jaśmin, bez). Dzięki zróżnicowaniu fauny i flory Park może stać się miejscem odpoczynku dla wielu osób, które będą mogły podziwiać piękno przyrody wśród tradycyjnych rzeźb niedźwiadków. Popularnym rozwiązaniem stają się również specjalne „hotele” dla

owadów oraz domki dla ptaków, dzięki którym parki stają się miejscem praktycznej edukacji ekologicznej - warto pomyśleć o wykorzystaniu podobnych pomysłów.



W ostatnich latach coraz więcej osób angażuje się w działania społeczne w ramach tzw. „ogrodów społecznościowych”. Podobne inicjatywy integrują mieszkańców danego obszaru, którzy odczuwają potrzebę działania na rzecz swojego najbliższego otoczenia. Dobrym przykładem takiej praktyki jest Wspólny Ogród znajdujący się przy Służewieckim Domu Kultury w Warszawie. (Więcej informacji na stronie internetowej projektu: https://www.facebook.com/wspolnyogrodsdk?fref=photo&hc_location=ufi).

Warto zastanowić się, czy tysi Park Niedźwiadków ma potencjał do zainicjowania i utrzymania podobnej aktywności wśród mieszkańców. Podczas planowania tego typu działań należałoby także wyłonić lokalnego lidera (osoba fizyczna, instytucja kultury, grupa formalna lub nieformalna), który byłaby odpowiedzialny za całoroczną pielęgnację takiego miejsca.

5. Analizując obszar Parku oraz dążąc do jego harmonijnego i spójnego zagospodarowania, warto odnieść się do dokumentów miejskich dotyczących ładu przestrzennego. Przydatne zapisy można znaleźć m.in. w dokumentach Miejscowego Planu Zagospodarowania Przestrzennego danego terenu.

Zgodnie z definicją zawartą w art. 1 pkt 1 ustawy z dnia 27 marca 2003 r. o planowaniu i zagospodarowaniu przestrzennym (Dz.U. 2003 Nr 80 poz. 717), przez ład przestrzenny „należy rozumieć takie ukształtowanie przestrzeni, które tworzy harmonijną całość oraz uwzględnia w uporządkowanych relacjach wszelkie uwarunkowania i wymagania funkcjonalne, społeczno-gospodarcze, środowiskowe, kulturowe oraz kompozycyjno-estetyczne”.

Uwzględnianie powyższych wskazówek podczas udoskonalania Parku niewątpliwie przyczyni się do stworzenia miejsca, które będzie przyjazne dla wszystkich mieszkańców, w tym seniorów, dzieci czy osób niepełnosprawnych.

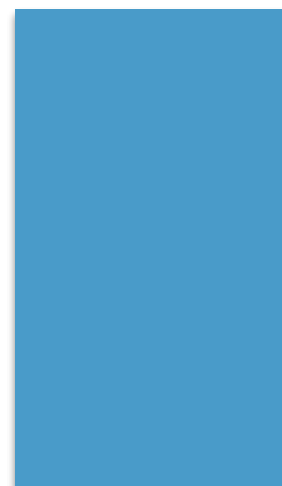
6. Rzeźby niedźwiadków są bardzo ważne dla społeczności lokalnej. Niestety od dłuższego czasu są one zniszczone i pomalowane przez wandalów. Podczas warsztatów seniorzy wyrazili zgodną opinię na ten temat: „Skoro rzeźby są wizytówką naszego miasta, to dlaczego nie są wyczyszczone?”. Aby renowacja Niedźwiadków przyniosła długotrwały skutek, warto dokładnie wyczyścić rzeźby oraz zastosować specjalistyczne impregnaty, które zapobiegają wnikaniu farby w głąb struktury rzeźb.

7. Warto zastosować akcje edukacyjne dla posiadaczy psów, dotyczące konieczności sprzątnięcia po swoich czworonogich pupilach. Jeżeli działania edukacyjne nie przyniosą pożądanego efektu, można postarać się o zwiększenie w obrębie Parku patroli straży miejskiej i policji, upominających niedbałych i aroganckich właścicieli. Wysokość mandatu zależy od oceny sytuacji przez funkcjonariuszy i wynosi od 20 zł do 500 zł. Z reguły są to mandaty w wysokości 100 zł.

8. Brak toalety na terenie Parku jest dotkliwy dla jego wszystkich użytkowników. Seniorzy wskazali dwie dogodne lokalizacje, w których można zbudować lub zamontować toaletę publiczną. Pierwsza z nich znajduje się w pobliżu strefy sportu

i rekreacji - takie rozwiązanie ułatwi życie rodzicom, dzieciom oraz innym osobom aktywnie korzystającym z tego miejsca. Druga lokalizacja znajduje się w sąsiedztwie fontanny. Podczas uzgadniania miejsca i formy toalety, warto zadbać o to, aby była ona dyskretnie schowana w zieleni parku. Innym pomysłem było nawiązanie współpracy z lokalnym barem, który znajduje się w bloku przylegającym do Parku. Możliwość korzystania z toalety w lokalu byłaby rozpropagowana wśród osób spacerujących po Parku oraz zapisana w jego regulaminie.

Poniżej przedstawiono przykłady toalet publicznych. Zdjęcie po lewej stronie obrazuje toaletę publiczną, która pełni też formę stojaka na rowery. Po prawej stronie zaprezentowano zdjęcie nowo wybudowanej toalety publicznej, która ma przygotowaną drabinkę dla pnączy.



2. Trudności seniorów korzystających z Parku:

Oprócz ogólnych braków i słabych stron Parku, wyłoniono również kilka trudności, z którymi spotykają się seniorzy:

1. Niebezpieczne schody w okolicy rzeźb - krzywe, niewidoczne, nieposiadające poręczy.
2. Nierówne podłoże ścieżek.

3. Wiele ławek bez oparcia.
4. Po zmroku w Parku jest nieprzyjemnie - brakuje oświetlenia.
5. W niektórych miejscach wieczorami przesiadują „panowie z alkoholem”.
6. Brak miejsc do siedzenia przeznaczonych dla osób niepełnosprawnych.
7. Brak ławek „przysiadek”

3. Wytypowane obszary zmian

Na poniższych mapach przedstawiono wybrane analizy dotyczące Parku Niedźwiadków.

Mapa nr 1 przedstawia trzy główne wejścia do Parku.

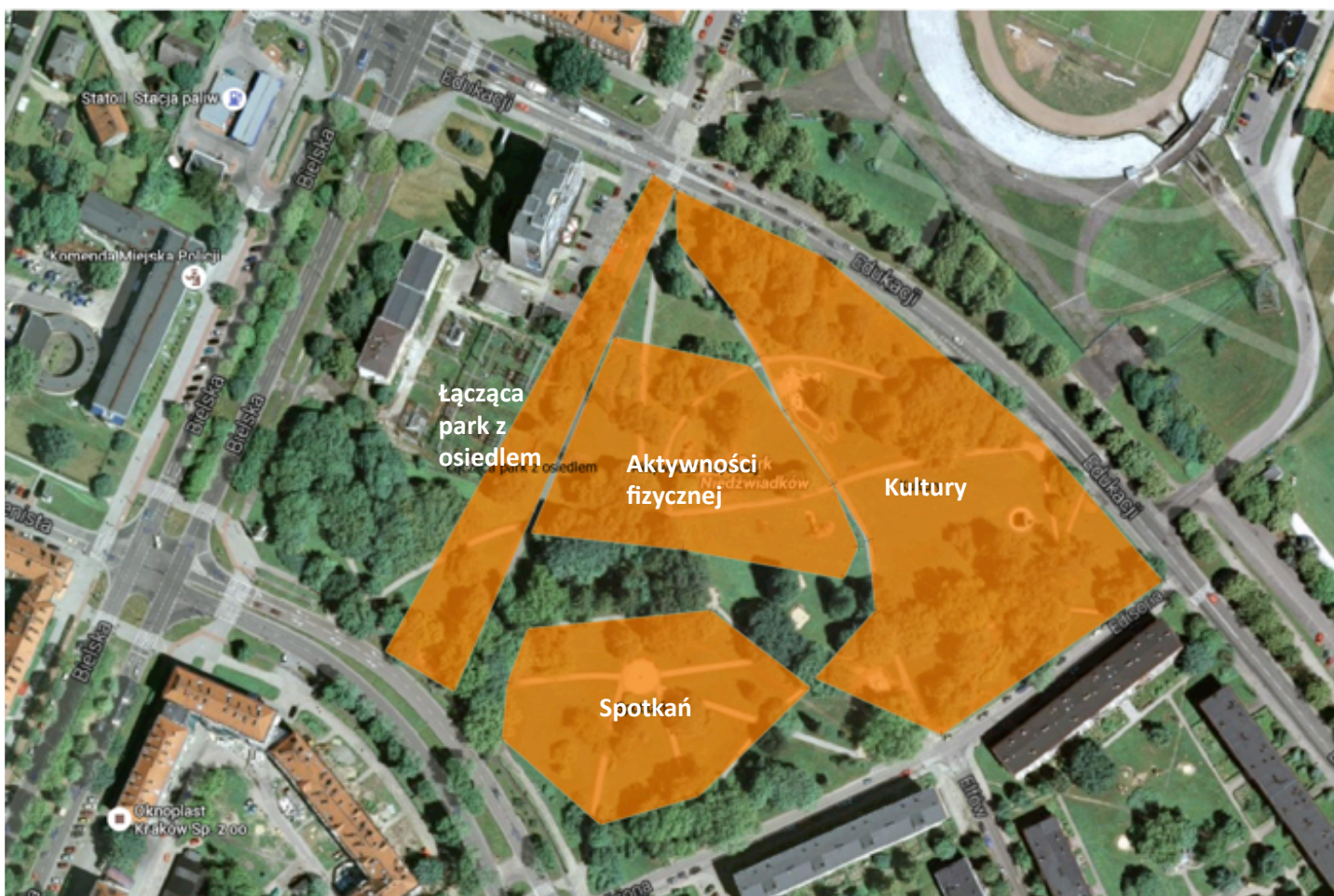
Mapa nr 2 obrazuje strefy Parku. Zdaniem seniorów Park dzieli się na nieformalne strefy, do których można przyporządkować działania jego użytkowników. Wyodrębnione części mogą inspirować i rozwijać poszczególne aktywności - głównie w dziedzinie sportowej i kulturalnej. Szczególną uwagę należy zwrócić na strefę kultury. Według Seniorów jest ona zarazem strefą reprezentacyjną - w jej obrębie znajdują się trzy niedźwiadki oraz fontanna.

Mapa nr 3 prezentuje ścieżkę rowerową biegnącą przez Park. Zdaniem Seniorów, na terenie Parku powinien obowiązywać zakaz jazdy na rowerze - z wyjątkiem małych dzieci. Według rozmówców lepszym rozwiązaniem byłoby zbudowanie ścieżki rowerowej w okolicy Parku, umożliwiającej wygodne przemieszczanie się do dalszych części miasta.

Mapa nr 4 przedstawia obszary, które zdaniem Seniorów powinny być doświetlone. Ważne jest podświetlenie elementów wyróżniających Park: niedźwiadków oraz fontanny. Seniorzy zastanawiali się nad możliwością montażu latarni i świateł wyposażonych w baterie solarne. Dodatkowo zwrócili uwagę, że dobrym przykładem atrakcyjnego podświetlenia wody jest fontanna w okolicy Jeziora Paprocańskiego.



Mapa 1. Trzy główne wejścia do parku



Mapa 2. Cztery strefy parku



Mapa 3. Projekt ścieżki rowerowej



Mapa 4. Miejsca, które zdaniem seniorów powinny być doświetlone



Mapa 5. Trzy lokalizacje miejsca o charakterze muszli koncertowej, altany muzycznej



Mapa 6. Zbiór wszystkich informacji na temat parku

Mapa nr 5 prezentuje trzy możliwe lokalizacje muszli koncertowej lub altany muzycznej, która miałaby służyć jako scena do imprez miejskich, co byłoby szczególnie atrakcyjne podczas organizacji cyklicznych wydarzeń w okresie od maja do września. Warto przeanalizować wymienione miejsca - Seniorzy nie potrafili zdecydować się na wskazanie najlepszej lokalizacji dla tego rodzaju aktywności kulturalnej.

Bardzo ważnym tematem dla tyskich Seniorów jest siłownia miejska na wolnym powietrzu. Ich zdaniem tego typu miejsce powinno znajdować się w bardzo bliskiej odległości od placu zabaw dla dzieci (strefa sportu). Dzięki temu rodzice czy dziadkowie, którzy pilnują małych dzieci, mogliby równocześnie aktywnie spędzać czas i dbać o sprawność fizyczną, a tym samym stanowić pozytywny wzór dla swoich pociech.

Dodatkowe uwagi dotyczące przestrzeni parku:

- Stare murki w okolicy niedźwiadków są nieestetyczne i niebezpieczne dla Seniorów - można się o nie potknąć.
- W okolicy fontanny brakuje miejsc do posiedzenia - nie można zatrzymać się i odpocząć dłuższą chwilę.
- Na terenie całego Parku powinien być zapewniony darmowy dostęp do miejskiej sieci internetowej Wi-Fi - obecnie znajdują się tylko dwa wydzielone miejsca, w których można korzystać z miejskiej sieci.
- Niezbędnym elementem Parku jest zieleń, stąd też warto stworzyć pas roślinności wzdłuż ulicy Edukacji. Dzięki temu hałas samochodów nie będzie w takim stopniu przeszkadzać w spędzaniu wolnego czasu w Parku.
- Warto pomyśleć o tabliczkach z nazwami drzew i krzewów - funkcja edukacyjna Parku.

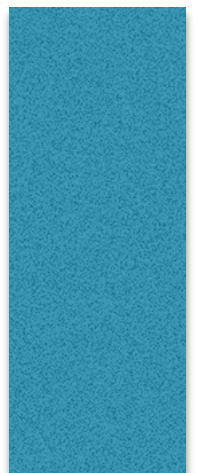
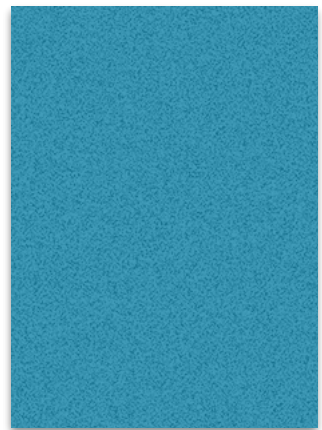
- Należy zadbać o gruntowną inwentaryzację zieleni – usunięcie chorych lub grożących zawaleniem drzew, nowe nasadzenia w miejscach wyciętych lub słabych krzewów.

Mapa nr 6 przedstawia zestawienie przeanalizowanych tematów.

4. Spójność i harmonia Parku

Pomijając charakterystyczne dla Parku rzeźby trzech niedźwiadków, opisywany teren nie posiada spójnego i przemyślanego charakteru. Zdaniem seniorów warto zastanowić się, w jaki sposób wykorzystać potencjał tego miejsca do stworzenia Parku Niedźwiadków jako przestrzeni „dedykowanej niedźwiadkom”. Pragnieniem użytkowników Parku jest wprowadzenie. Użytkownikom Parku zależy na tym, aby panował w nim ład oraz równowaga między jego wszystkimi funkcjami - wypoczynkową, rekreacyjną, estetyczną, edukacyjną, kulturalną. Równie ważne dla mieszkańców jest umiejętne wkomponowanie i podkreślenie istotnych elementów parku: rzeźb niedźwiadków oraz zabytkowej fontanny.

Mocną stroną Parku jest nowoczesny plac zabaw, bardzo lubiany i doceniany przez dzieci i rodziców, którzy często korzystają z tego miejsca. Problem w tym, że tak zaprojektowany plac zabaw w opinii Seniorów nie pasuje do całości Parku. Jak stwierdzili rozmówcy, ciekawym rozwiązaniem byłoby zaaranżowanie tej przestrzeni w sposób zbliżony do naturalnego siedliska niedźwiadków. Jednym z najprostszych rozwiązań jest stworzenie różnobarwnych klombów ze zróżnicowaną zielenią. Innym pomysłem jest zamiana aktualnego placu zabaw na „naturalny plac zabaw”, który byłby zbudowany z naturalnych surowców. Zdaniem mieszkańców, takie rozwiązanie byłoby dobrym sposobem na wkomponowanie placu zabaw w przestrzeń Parku.



Zdjęcia obrazują przykłady nowoczesnych placów zabaw

II. Centrum Usług Społecznych

W planach władarzy miasta jest założenie Centrum Usług Społecznych (CUS), które służyłoby mieszkańcom, wspierało ich aktywność i zaangażowanie, było miejscem spotkań i wzajemnego wsparcia. Ważnym elementem Centrum będzie połączenie placówki z mieszkaniami chronionymi czy centrum wolontariatu, zaś jego istotną cechą - różnorodność i przenikanie się usług skierowanych do młodych i seniorów.

Podczas warsztatów stwierdzono, że budynek CUS powinien mieścić pomieszczenia przeznaczone dla wszystkich grup użytkowników. Zdefiniowano cztery podstawowe funkcje pomieszczeń:

1. Funkcja Administracyjna i Informacyjna – użytkownicy powinni być zachęceni do korzystania z oferty Centrum, ośmielani, zapewniani, że znajdą tu coś dla siebie.
2. Funkcja Opiekuńcza – profilaktyka i wsparcie na co dzień.
3. Funkcja Rozrywkowa – organizacja wydarzeń kulturalnych, w tym działalność komercyjna.
4. Funkcja Hobby – Centrum jako miejsce otwarte dla prywatnych inicjatyw i „małej twórczości”.

Dodatkowe uwagi Seniorów na temat Centrum:

- Należy zapewnić bezpłatny dostęp do sieci Wi-Fi na terenie całego Centrum.
- W budynku konieczna jest winda oraz pomieszczenia do składowania różnych rzeczy lub magazyn.
- Ważną przestrzenią będzie strefa przed wejściem do Centrum oraz pobliski teren zielony, gdzie seniorzy chcieliby odpoczywać lub realizować różnego rodzaju aktywności.

- Warto pomyśleć o zadaszonym parkingu na rowery.
- Zamontowanie czytelnej tablicy informacyjnej przed budynkiem.
- Zorganizowanie strefy palacza przed budynkiem.

Wiele uwagi i czasu poświęcono tematowi czytelnia i biblioteki w ramach Centrum. Seniorzy nie potrafili jednak dopasować tego pomysłu do którejkolwiek z wyszczególnionych funkcji. Mimo to warto, aby w CUS mieścił się punkt z książkami i czasopismami.

Poniższa tabela porządkuje propozycje dotyczące poszczególnych pomieszczeń i funkcji Centrum, a także potencjalnych działań Seniorów w ramach tej instytucji.

LP	Funkcja	Rodzaj pomieszczenia	Opis pomieszczenia	Przeznaczenie pomieszczenia
1	Administracyjna	Portiernia		
		Szatnia	Możliwość zostawienia odzienia wierzchniego oraz wózków, zakupów, ciężkich toreb.	
		Małe toalety	Wystarczy po 2 kabiny, ale muszą być one dostosowane dla osób starszych, niepełnosprawnych oraz dzieci (obniżone umywalki)	
		Punkt informacyjny	Czytelny, często aktualizowany, bez zewnętrznych ulotek reklamowych	
		Pokój	Kameralny	Punkt porad: psycholog, dietetyk, prawnik
		Pokój/pokoje z mini salką	Otwarte, dostępne po wcześniejszym zarezerwowaniu, wyposażone w sprzęt multimedialny oraz min. jeden komputera; pojemność max. 20 osób	Sale wynajmowane dla NGO. Organizacje mogą wynajmować pomieszczenia w celu , prowadzenia szkoleń i warsztatów, a także spotkań informacyjnych na temat swoich działań. Sala dla osób zajmujących się wolontariatem.

2	Opiekuńcza	Mieszania socjalne		
		Ośrodek Dziennego Pobytu	Pomieszczenie przewidziane na narady zespołu i osób uczęszczających do Ośrodka, pozostałe aktywności realizowane na terenie całego budynku.	
		Sala rehabilitacyjna	Sprzęt rehabilitacyjny, czysta, doświetlona, przestronna.	
		Szatnia przy Sali	Szafki na kluczyk, prysznic, toaleta.	
		Pokój dla trenerów	Możliwość pomiaru ciśnienia.	
	Jadalnia oraz kuchnia dla potrzebujących	Przewidziana dla osób biednych, z możliwością przygotowania sobie kawy/herbaty.		
3	Rozrywkowa	Sala widowiskowa duża	Scena, odpowiednie nagłośnienie, rzędy krzeseł zamontowane na stałe.	Sztuki teatralne, koncerty
		Sala widowiskowa mała	Sala wielofunkcyjna, ruchome stoły, krzesła, ściany do łatwego montażu.	Wernisaże, próby, imprezy, tańce, kiermasze
		Klubokawiarnia	Kameralne kąci.	Gry planszowe, czytanie książek i gazet (możliwość podzielenia się przyniesionymi książkami), organizacja spotkań klubu dyskusyjnego
4	Hobby	Pracownie/pokoje	Dostosowane do danej aktywności.	Szydełkowanie, kącik literacki, pracownia rzeźby, modelarnia, pracownia komputerowa
		Kuchnia	Dostosowana do prowadzenia warsztatów kulinarnych dla ok 15 osób	

Aby budynek CUS uwzględniał potrzeby Seniorów, konieczne jest podjęcie odpowiednich działań projektowych i infrastrukturalnych związanych z jego przebudową. Należą do nich:

1. Powiązanie komunikacyjne CUS z Parkiem Niedźwiadków. Park Niedźwiadków jest obecnie miejscem najchętniej odwiedzanym przez seniorów z okolicy. Budynek przeznaczony na CUS jest zlokalizowany stosunkowo niedaleko od Parku, dzięki czemu może stanowić dogodne miejsce startu dla działań plenerowych.
2. Powiązanie komunikacji pieszej z przystankami autobusowymi. Piesze dojście do budynku musi być możliwie jak najkrótsze i wygodne, bez barier przestrzennych. Proponowane jest dojście od strony basenu.
3. Możliwość dojazdu do budynku oraz komunikacji między budynkiem a Parkiem Niedźwiadków na rowerach. Możliwość bezpiecznego i wygodnego zaparkowania roweru pod budynkiem CUS.
4. Organizacja parkingu z uwzględnieniem potrzeb osób niepełnosprawnych. Konieczne są miejsca parkingowe dla osób niepełnosprawnych. Jednocześnie warto zadbać o to, aby parking nie był dominującym elementem przestrzeni przed czy wokół CUS. Konieczny jest balans między parkingiem a terenami zielonymi, które dają możliwość odpoczynku i budowania relacji międzyludzkich.
5. Zadbanie o przestrzeń zieloną przy wejściem do budynku oraz wokół niego. Potraktowanie okolicy CUS jako integralnej części tej instytucji, wpływającej na jej odbiór, a także zachęcającej do kontaktu między poszczególnymi osobami, które korzystałyby z jej oferty. Estetyzacja przestrzeni przez posadzenie kolorowych kwiatów i roślin zimozielonych. Umożliwienie wygodnego odpoczynku na ławkach z oparciami z możliwością dołączenia do nich osób na wózkach.
6. Informacja przestrzenna i drogowskazy dla pieszych. W przestrzeni miasta w pobliżu CUS i Parku Niedźwiadków konieczne są tablice informacyjne ułatwiające znalezienie wejścia oraz przedstawiające w ogólny sposób zakres działalności Centrum. Tego typu informacja przestrzenna musi być widoczna, jednolita i logiczna, napisana wyraźnymi i dużymi literami. Ważne, aby tablice informacyjne na zewnątrz budynku i wewnątrz budynku nie były przeładowane

informacjami. Do przekazywania informacji dotyczącej lokalizacji sal i szczegółowej oferty obiektu mogą być delegowani wolontariusze.

7. Oprócz osób na wózkach, z budynku będą korzystać osoby używające balkoników. Warto zadbać o to, aby wejście dla nich nie znajdowało się w niewidocznej czy nieoczywistej części budynku. W ten sposób wszystkie osoby odwiedzające CUS będą miały równy dostęp do informacji oraz poczucie, że są traktowane jako pełnoprawni użytkownicy obiektu.
8. Obecnie budynek ma różne poziomy. Należy dokładnie wyrównać poziomy poszczególnych pomieszczeń i części Centrum, co przyczyni się do zminimalizowania barier architektonicznych dla Seniorów. Dodatkowo niezwykle cennym urządzeniem będzie winda o odpowiedniej wielkości oraz przystępnym rozmieszczeniem przycisków.
9. Zgodnie z zapewnieniami Seniorów, korzystaliby oni z następujących sal i pomieszczeń Centrum:
 - sala widowiskowa – ze względu na wygodę Seniorów najlepiej ulokować ją na parterze,
 - wielofunkcyjne sale warsztatowe i konferencyjne,
 - kuchnia – do wspólnego gotowania i organizacji warsztatów kulinarnych,
 - klubokawiarnia – dla integracji międzypokoleniowej,
 - czytelnia,
 - świetlica,
 - sale rehabilitacyjne – sale fitness z urządzeniami i przestrzenią do zajęć aerobowych.

III. Rola Rady Seniorów w kształtowaniu Parku i CUS

Park Niedźwiadków i Budynek CUS mogą z powodzeniem służyć Seniorom, dlatego też ważne, że tyska Rada Seniorów ma możliwość wpływu na wygląd i funkcje tych przestrzeni.

Park Niedźwiadków

Modernizacja Parku Niedźwiadków nie została uwzględniona w planach Urzędu Miejskiego. Realną możliwość udoskonalenia Parku, z której może skorzystać Rada Seniorów, daje mechanizm realizowanego w Tychach Budżetu Obywatelskiego. W związku z tym warto zgłosić projekt rewitalizacji Parku Niedźwiadków w oparciu o wytyczne i pomysły, które zostały wypracowane na warsztatach oraz wyrażone przez Seniorów. Oprócz samego zgłoszenia projektu, Budżet Obywatelski wymaga także poparcia społecznego, które może stać się celem Rady Dzielnicy. W tym przypadku konieczne jest jasne sprecyzowanie celu działania i konsekwentne dążenie do jego realizacji.

Podczas budowy poparcia społecznego dla inicjatywy Rady Seniorów można skorzystać z projektów grantowych oraz działań różnych fundacji i stowarzyszeń. Do organizacji wspierających tego typu aktywność obywatelską należą:

- Fundacja Batorego - akcja „Masz głos, masz wybór” (<http://www.maszglos.pl/>);
- Stowarzyszenie Aktywności Obywatelskiej BONA FIDES (<http://bonafides.pl/>).

Organizacje oferujące projekty grantowe:

- SGB-Bank Spółka Akcyjna, projekt „Społecznik 2.0” (<http://spolecznik20.pl/>);
- Fundacja BZ WBK – projekt grantowy „Tu mieszkam, tu zmieniam” (<http://fundacja.bzwbk.pl/programy-grantowe/tu-mieszkam-tu-zmieniam/>);
- TESCO – program „Decydujesz, pomagamy” (<http://pomagamy.tesco.pl/>).

Modernizacja Parku musi iść w parze z budową społeczności lokalnej, opartej na wspólnych potrzebach i działaniach na rzecz poprawy jakości omawianej przestrzeni. W tej kwestii kluczowa wydaje się rola Rady Seniorów, której przedstawiciele mogą zabiegać o dostosowanie Parku do swoich potrzeb oraz niwelację barier architektonicznych, przeszkadzających również innym użytkownikom.

Centrum Usług Obywatelskich

Budynek dzisiejszego Zespołu Szkół ma w przyszłości zmienić się w siedzibę Centrum Usług Społecznych (CUS), w którym swoje miejsce będą mogły znaleźć różne grupy mieszkańców, w tym Seniorzy. Stąd też konieczna jest gotowość Seniorów do współtworzenia oferty Centrum wespół z innymi organizacjami pozarządowymi w Tychach.

Obecnie opracowywany jest projekt architektoniczny przebudowy budynku na cele CUS, który będzie podstawą do wnioskowania o środki europejskie. Aby zwiększyć szanse na uzyskanie środków unijnych, warto zaakcentować społeczną funkcję i wartość tego działania. Przebudowany obiekt ma służyć rozwiązywaniu problemów społecznych oraz podejmowaniu inicjatyw obywatelskich mieszkańców Tychów. Jednym z celów Centrum będzie angażowanie Seniorów w działania społeczne miasta, a także wykorzystanie ich potencjału i doświadczenia do rozwiązywania innych problemów społecznych Tychów.

Budynek Centrum Usług Społecznych może być miejscem, w którym Seniorzy wykorzystają swoją wiedzę i doświadczenie do integracji społecznej. Obecnie w skład Rady Seniorów wchodzi osoby, które posiadają bardzo bogatą wiedzę w zakresie rękodzieła, sztuki czy prawa, a także oddają się różnorodnym zainteresowaniom i pasjom. Dzięki temu Seniorzy mają ogromne możliwości integrowania różnych pokoleń. Odnosi się to szczególnie do dwóch form aktywności.

Po pierwsze jest to dziedzina hobby. Seniorzy realizują się w wielu obszarach życia, rozwijając swoje pasje związane z rękodziełem, tańcem, teatrem czy doradztwem. Pasja jest dla nich przede wszystkim sposobem spędzania wolnego czasu, ale stanowi także ważną możliwość przekazywania swojej wiedzy i umiejętności kolejnym

pokoleniom. Seniorzy mogą organizować szereg spotkań tematycznych, warsztatów, plenerów artystycznych, które będą skierowane do społeczności tyskiej.

Po drugie, istotną formą działania Seniorów jest wolontariat. Obecnie współtworzą oni bazę wolontariuszy w Tychach. Z tej przyczyny pomysł utworzenia centrum wolontariatu w ramach CUS jest naturalną konsekwencją ich dotychczasowych działań, a także możliwością rozwoju istniejącej bazy. Seniorzy angażują się w różne działania obywatelskie, współpracując tym samym z wieloma organizacjami pozarządowymi. Utworzenie Centrum byłoby wyraźnym wsparciem integracji i komunikacji między organizacjami. Dzięki temu zainteresowane osoby będą mogły skutecznie nawiązać współpracę w ramach działań na rzecz społeczności i przestrzeni lokalnej. Tak funkcjonujące Centrum może stać się zarówno istotnym punktem rozwoju karier zawodowych młodych ludzi, jak również miejscem, w którym Seniorzy znajdą nowe wyzwania i znajomości.